

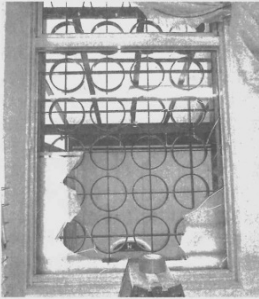
病院のガラス割られる 買い物先「早く帰って」

新型コロナウイルス感染症を巡り、医療機関や医療従事者への偏見や差別が後を絶たない。医療機関では差別などを理由に職員が相次ぎ、コロナ患者の受け入れに二の足を踏むなど、病床逼迫の二因になっている。全国の自治体では差別禁止など、コロナ関連で57条例が制定され、医療従事者を支援する動きも広がっている。

病床逼迫の二因に

■住民ら不安現
「窓ガラスが割られてます」。1月28日早朝、兵庫県尼崎市の「長尾クリニック」院長、長尾和宏さん(62)の元に警備会社から連絡が入った。医院に駆けつけるると、室内にはガラス片が散乱していた。感染拡大の第3波で患者が増加していた時期で、「コロナがらみの嫌がらせだ」と思った。医院では昨年3月からコロナ疑いの患者との接触を開始。一般の患者との接触を避けるため、敷地内に発熱患者用のテントを設け、これまで2300人超の陽性者を診てきた。

コロナ診療 根強い差別



長尾クリニックの割られた窓ガラス(1月、兵庫尼崎市で)。同クリニック提供

「医療従事者」が40名など。医療機関では、感染が怖いとの理由で、「定期通院患者が来院しなくなった」などの事例があった。

こうした風評被害がコロナ病床の逼迫にもつながっている。日本医師会の城守道斗・常任理事は「風評被害を懸念して受け入れに二の足を踏む中小の民間病院も多い」と明かす。

医師会の調査では「買い物先で知人の従業員から物先に来たの。早く帰って」と言われた。早く帰って」と言われた。早く帰って」と言われた。早く帰って」と言われた。

■風評を懸念
日本医師会が昨年10〜12月に行ったコロナの風評被害の緊急調査では、全国の医療機関から698件の被害が報告された。被害の対象は「医療機関」が38％、

日本医師会の河村康明会長は今年1月8日の記者会見で「偏見や差別で医療従事者の離職が相次いでいる」と危機感をあらわにした。

県内では今年に入り、クラスタ(感染集団)が発生した医療機関などで看護師らの離職が相次いでおり、約2割の職員が辞めた病院もあるという。

城守常任理事は「医療人材が確保できないれば、コ

「買い物先」をめぐり、差別禁止など、57条例が制定され、医療従事者を支援する動きも広がっている。

■条例で禁止
国や自治体も対策に本腰を入れていて、政府は3月に改正した新型インフルエンザ対策特別措置法で、感染者や医療従事者らの人権が尊重され、差別的な扱いを受けることがないように国や自治体が実態の把握や相談支援、啓発活動を行うことを定めた。

一般財団法人「地方自治研究機構」によると、3月29日時点で、感染者や医療従事者らへの差別禁止など、コロナ関連で制定された条例は全国で57に上る。

昨年7月に条例を制定した冲縄県では、県公認心理師協会と連携し、医療従事者の相談窓口を設けた。

昨年12月に条例を施行した三重県は差別的言動への具体的な対応を話し合ったため、県や県警、法務局などが参

医師
転居先の住民から「窓も開けられなくなる」などの苦情が出た
自治体から乳幼児健診を行う前の2週間は病院に勤務しないように言われた

看護師や病院の職員
「近寄るな」「(美容院などで)予約を受けられない」「一緒にエレベーターに乗るのが怖い」などと言われた
保育園などに子供の預かりを拒否され、仕事を休むことになった
近隣住民の目が気になって自宅に帰れない

医療従事者の家族
子供が学校で「来てもいいのか。お母さんは看護師だろ」と言われ、感染者扱いされた
子供が別室保育や別室授業を強いられ、登園・登校を控えるよう要望された
高齢の親のデイサービス利用を断られた

日本医師会に寄せられた主な偏見・差別の被害

新型コロナウイルスの感染者

都道府県別の発表数			532273	+4089	9646		
北海道	22381	+98	801	滋賀	3204	+31	60
青森	1305	+6	20	京都	10924	+116	179
岩手	779	+3	31	大阪	67972	+1220	1269
宮城	7580	+28	47	兵庫	25740	+406	626
秋田	367	+5	9	奈良	4985	+79	61
山形	1331	+8	27	和歌山	1778	+44	19
福島	2985	+37	118	鳥取	341	+3	2
茨城	7432	+47	129	島根	297		
栃木	5068	+11	70	岡山	3214	+61	35
群馬	5481	+21	102	広島	5435	+30	107
埼玉	35452	+166	728	山口	1553	+13	43
千葉	31608	+145	600	徳島	903	+38	26
東京	130083	+543	1847	香川	1061	+6	19
神奈川	50881	+220	801	愛媛	1955	+48	27
新潟	1939	+24	18	高知	963	+3	19
富山	1144	+24	29	福岡	20242	+110	344
石川	2182	+18	66	佐賀	1337	+10	13
福井	729	+19	31	長崎	1769	+20	40
山梨	1071	+3	19	熊本	3623	+11	74
長野	3505	+35	52	大分	1378	+5	22
岐阜	5236	+17	129	宮崎	2048	+5	22
静岡	6157	+21	121	鹿児島	1964	+11	28
愛知	30228	+207	612	沖縄	11489	+92	130
三重	3174	+21	74				
その他(空港検疫など)			2735	+4	3		
国内合計			534998	+4093	9649		
全体合計		感染者	535710	+4093			
		死者	9662	+16			

国内の新型コロナウイルス感染者は18日、46都道府県と空港検疫で新たに4府県と空港検疫で新たに4府県と空港検疫で新たに4府県と空港検疫で新たに4

14日と並び過去最多の44人で、病床利用率(18日時点)は84・32%となった。

兵庫県では406人の感染が判明した。5日連続で400人を上回り、病床利用率(17日時点)は80%と、感染が確認された。

18日午前0時現在		
入院・療養中(うち重症者)	38759(723)	
ワクチンの接種状況(うち2回目)		
医療従事者	15日午後5時現在	1847055(678405)
高齢者	15日現在	6674(0)

感染者数は18日午後10時現在、Aみ掛け太字は増加数、白抜きは累計の死者数。その他は空港検疫、チャーター機で帰国などの合計で、都道府県別の感染者数と一部重複している。全体合計にはダイヤモンドプリンセス乗船者も含む